

Budynek mieszkaniowy "Pod Dębem"

w Pszczynie

Projekt:

maag studio

Autor:

Marek Chłopecki
Współpraca: Adam Zwierzyński

Inwestor:

Prywatny

Adres:

Ul. Kopernika 25
43-200 Pszczyna

Powierzchnia użytkowa:

1950,9 m²

Kalendarium:

Projekt: 2006/2007
Planowana realizacja – koniec 2008

Lokalizacja

Budynek mieści się niedaleko historycznego centrum Pszczyny. Działka zlokalizowana jest w pierzei. W otoczeniu dominuje funkcja mieszkaniowa.

Niestety charakter okolicy nie jest spójny. Obok czterokondygnacyjnych kamienic z podwórzem zauważamy tutaj parterowe budynki gospodarcze i oficyny.

W okolicy jest deficyt miejsc postojowych.

Uwarunkowania

Na terenie posesji, w tylnej części znajdują się okazałe dąb, który staje się symbolem budynku, choć mieści się z tyłu działki.

Występują również pewne wymogi konserwatorskie. Należy nawiązać skalą i niektórymi cechami do sąsiedniej zabudowy.

Dopuszcza się również wyjątki pod warunkiem prezentowania przez projektowane budynki szczególnych walorów czy też podnoszących jakość przestrzeni.

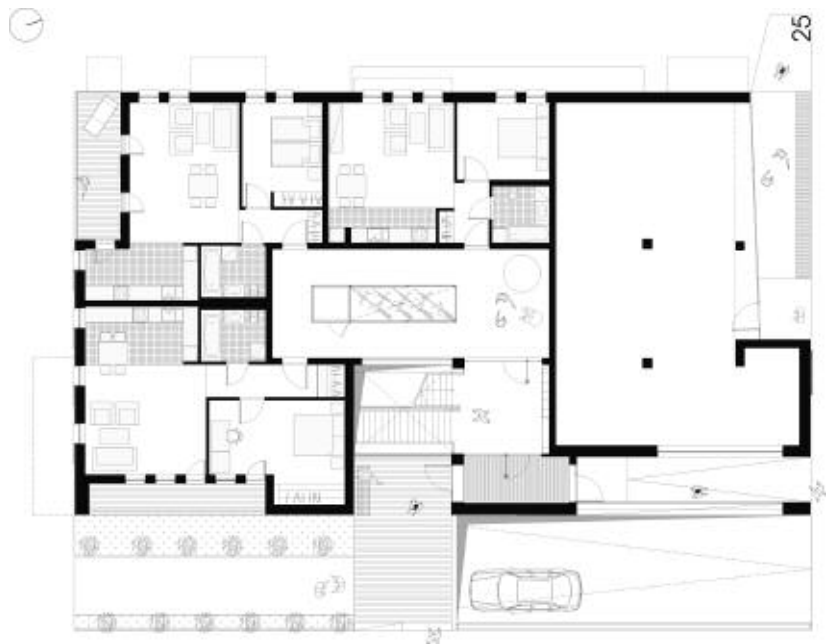
Grunt jest trudny, jednocześnie występuje wysoki poziom wód.

Program

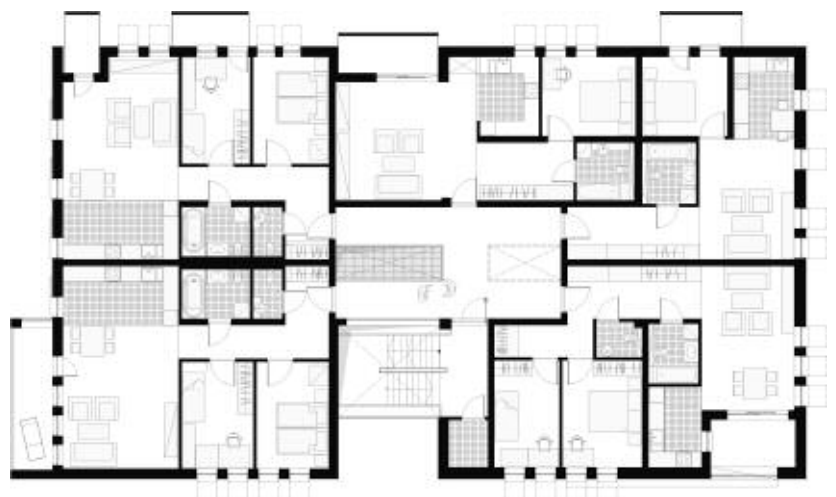
Budynek wypełnia działkę w sposób optymalny.

Celem było stworzenie współczesnej formy interpretacji tradycyjnych zasad podziałów elewacji frontowej.

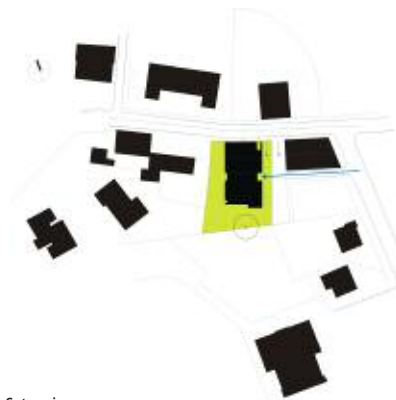
Ze względu na brak możliwości parkowania samochodów podjęto decyzję o zapro-



Rzut parteru



Rzut piętra



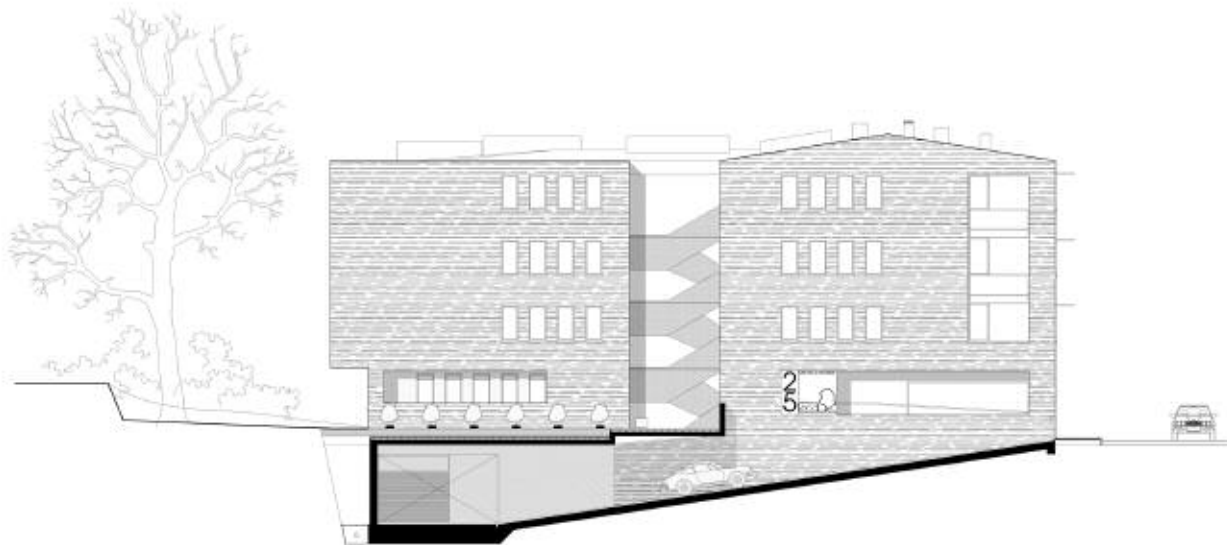
Sytuacja



Widok pierzei



84 Widok z ulicy Kopernika



Przekrój podłużny

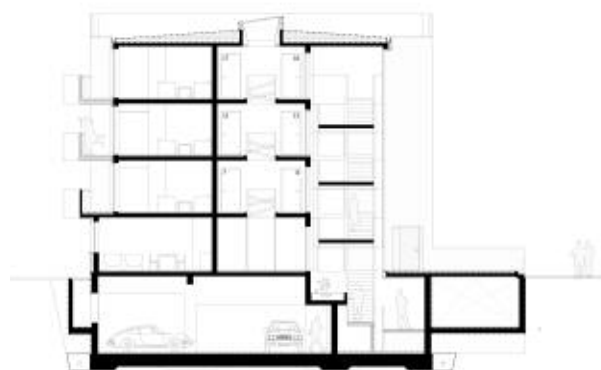
jektowaniu garażu podziemnego. Projekt miał również zawierać niedużą przestrzeń przeznaczoną na funkcję usługową. Przewidziano 18 mieszkań o powierzchni pomiędzy 53 a 86 m², przeważnie 2- lub 3-pokojowych. Dopuszcza się także możliwość łączenia mieszkań. Lokale przeznaczone będą dla odbiorcy aktywnego zawodowo oraz towarzysko, czerpiącego korzyści z zamieszkiwania centrum miasta. Pod uwagę wzięto również zapewnienie warunków dla rodzin z dziećmi. W parterze znajduje się nieduże pomieszczenie na wózki lub rowery. W atrakcyjny sposób starano się rozwiązać korytarze na piętrach. Na najwyższej kondygnacji uwzględniono świetlik dachowy. Światło dostaje się również na niższe piętra poprzez otwory w stropach korytarzy. Komunikację pionową oparto na jednej klatce schodowej, doświetlonej i doświetlającej pośrednio dojścia do mieszkań.

Elewacja

Lokale wyposażone są w balkony lub logie, których kompozycja wraz z podcięciami i wnękami tworzy akcenty na elewacji. Wynikają one między innymi z kierunków urbanistycznych. Życzeniem Inwestora było zastosowanie materiału szlachetnego, celem Projektantów – wykorzystanie faktur lub struktur. Ostatecznie przyjęto materiał ciemny, na kształt łupka antracytowego, ale i zastosowanie ciemnego klinkieru będzie zgodne z oczekiwaniami. Układ okien oparty jest na siatce modułowej i sprawia wrażenie w części uporządkowanego, a w części swobodnego. Proponuje się wyposażenie okien w tamacze słońca w formie krat, tworzących prosty detal zewnętrzny. Relacje z otoczeniem buduje forma dachu z kalenicą wzdłuż jezdni, skala zabudowy oraz akcent podcienia parteru jako przedłużenie linii – kontynuacja sąsiedniego gzymsu.

Podsumowanie

Przyjęto rozwiązania, które w wybranych elementach wykraczają poza standard typowego budynku mieszkaniowego. Jednakże lokalizacja zachęca i predestynuje do myślenia o dodatkowych walorach. Zdaniem Autorów to właśnie przestrzenie wspólne, dojścia, podcienie, klatki schodowe w istotny sposób decydują o jakości przestrzeni. Ważne jest, by miejsca te (które przecież wydają się drugorzędne) nie zostały zdegradowane do poziomu substandardu. Za niezbędne minimum bowiem architekci uznają np. doświetlenie klatek i korytarzy światłem dziennym. To tutaj wspólni użytkownicy dzielą przestrzeń i mijając się, mówią sobie dzień dobry, tędy powracają z pracy, zmierzając do „domu”. W nowo powstających realizacjach wciąż spotyka się rozwiązania ignorujące te aspekty. Deweloper oferujący sprzedaż mieszkań demonstruje walory małej architektury, czyli przestrzeni wspólnej, choć zewnętrznej.



Przekrój poprzeczny

A przecież w dobrych przykładach śródmiejskich kamienic np. okresu międzywojennego takie elementy jak ogrody zimowe, przestrzenne i jasne klatki schodowe tworzyły kwintesencję funkcjonalności, ustalając na stałe jakość architektury.

Marek Chłopecki

Marek Chłopecki

1992–1997 Studia dzienne na Wydziale Architektury Politechniki Śląskiej
 1995–1996 Praca w Pracowni Projektowej Archistudio w Katowicach arch. Tomasz Studniarek i arch. Małgorzata Pilinkiewicz
 1997–2004 Praca w Pracowni Czora & Czora w Katowicach
 II miejsce w konkursie realizacyjnym na Ambasadę Polską w Berlinie – rozwinięcie Pracy Dyplomowej/ Projekt wykonany wraz z arch. Andrzejem Dudą, arch. Henrykiem Zublem oraz arch. Agnieszką Koc-Chłopecką/
 Od 1999 prowadzi działalność we własnej Pracowni Projektowej MAAGstudio
 2002 – II miejsce w konkursie za zrealizowany obiekt motoryzacyjny OPEL DELTA PLUS w Chorzowie organizowany przez Polską Izbę Motoryzacyjną – współpraca Arkadiusz Białas
 2003 – I miejsce w konkursie realizacyjnym na Centrum Obsługi Pojazdów TRAX w Piotrkowie Trybunalskim
 2007 – I miejsce w konkursie realizacyjnym na projekt budynku biurowego AREVA w Mikołowie
 Inne ważniejsze realizacje: Wnętrza Zarządu KOPEX S.A. w Katowicach – ok. ośmiu obiektów motoryzacyjnych w całej Polsce takich jak Opel, Subaru, Toyota, Chevrolet, SAAB, Hyundai – Dom w Tychach – Budynek mieszkalny w Pszczynie
 Wykonane projekty budynków biurowych, przemysłowych, mieszkalnych, konkursy.

